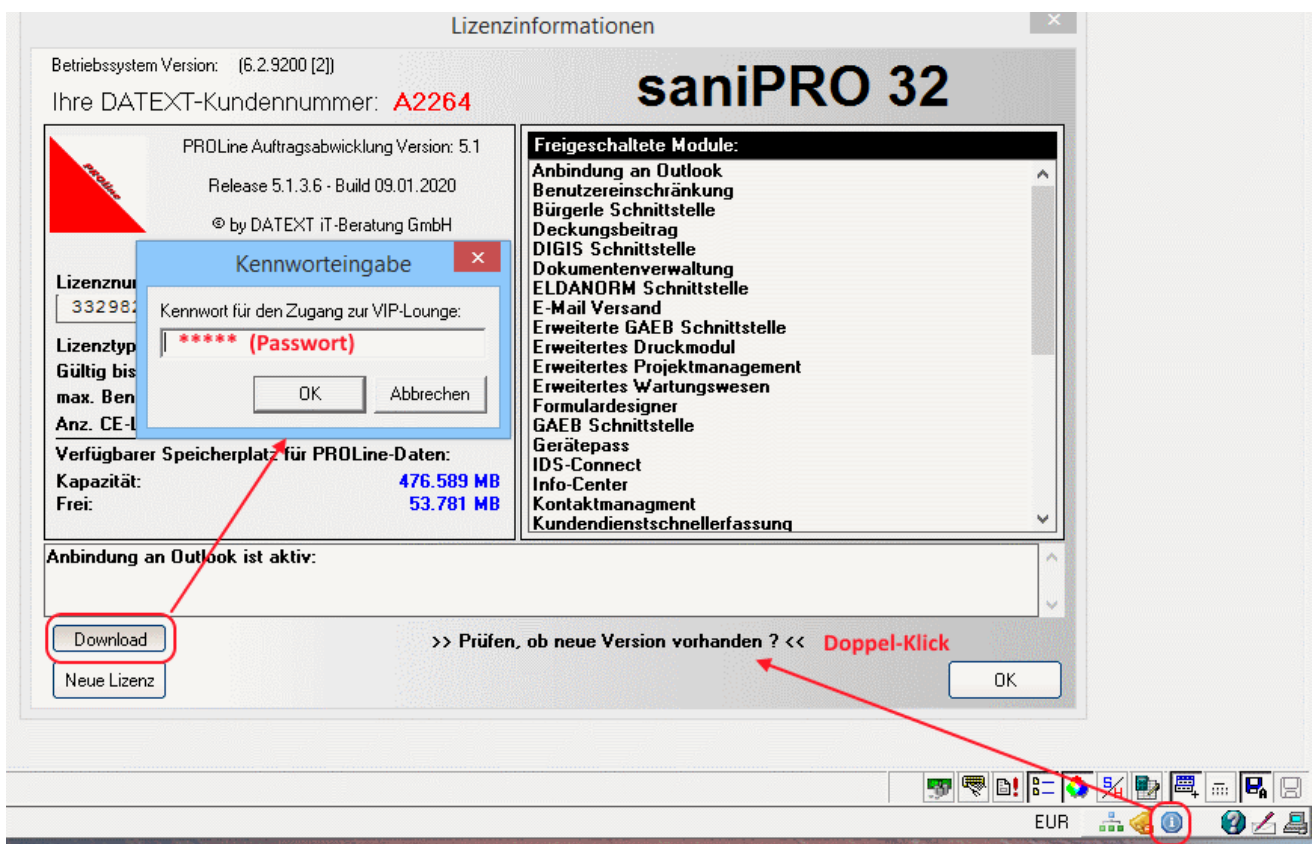


## Hinweise zur Änderung des Mehrwertsteuersatzes in PROLine V5

### 1. Ihre Programm-Version sollte 5.1.3.8 oder höher sein.

Sollte das nicht der Fall sein, installieren Sie das Update auf die aktuelle Version.

In einem Netzwerk muss das Update zuerst auf dem Server installiert werden. Nutzen Sie dazu am besten die internen Funktionen des Programmes.



## 2. Ändern des Standard-Mehrwertsteuersatzes.

Öffnen Sie unter „Sonstiges“ die „Programmparameter“ und ändern Sie in den „Allgemeinen Parameter“ den Standard-Mehrwertsteuersatz und speichern Sie die Änderung.

The screenshot shows the DATEX software interface. The title bar indicates 'DATEX saniPRO 32 V5.1.3.6 [Vollversion]'. The main window is titled 'Programmparameter' and is divided into several sections. On the left, there is a sidebar with a 'Sonstiges' menu item highlighted. The main area is split into 'Allgemeine Einstellungen' and 'Projektvorgaben'. In the 'Projektvorgaben' section, the 'Standard MwSt-Satz' is set to 19,00 and is circled in red. A red arrow points from the 'Sonstiges' menu item to the 'Allgemeine Einstellungen' section.

## 3. Ändern von bestehenden Projekten

Um bereits erfasste Projekte auf den neuen MwSt-Satz zu ändern, wechseln Sie im „Projekt-Kopf“ auf den Aktenreiter „Kalkulationsparameter“ und ändern dort den MwSt-Satz oder wählen eine entsprechende Kalkulationsvorlage aus.

The screenshot shows the 'Projektkalkulation' window. The title bar is 'Projektkalkulation'. The menu bar includes 'Datei', 'Position', 'Markieren', 'Positionsnummern', 'Ansicht', 'Wechseln zu', 'Optionen', 'Extras', 'Materialwirtschaft', and 'Hilfe'. The 'Projekt' field is set to 0. The 'Kalkulationsparameter' tab is active. In the 'Kalkulationsvorlagen' section, the 'Standard-Kalkulation' dropdown is highlighted with a red arrow. The 'MwSt-Satz' is set to 19,00 and is circled in red. The 'Projekt' field is also circled in red.

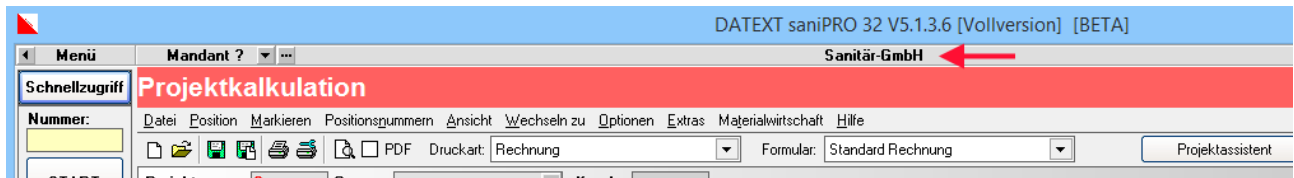
PosNr	ArtNr	Bezeichnung	Menge	Einzel	Gesamt
01	1000825	BISw Trägerklammer 17-20mm 50020020 Britclips 14-20mm	1,00	1,21	1,21

Ein „Mischen“ von unterschiedlichen MwSt-Sätzen in einem Projekt ist **nicht** möglich, dies ist nur bei Akonto-Zahlungen (Sonderartikel AK) möglich (siehe Punkt 5)

## 4. Änderung der Kalkulationsvorgaben.

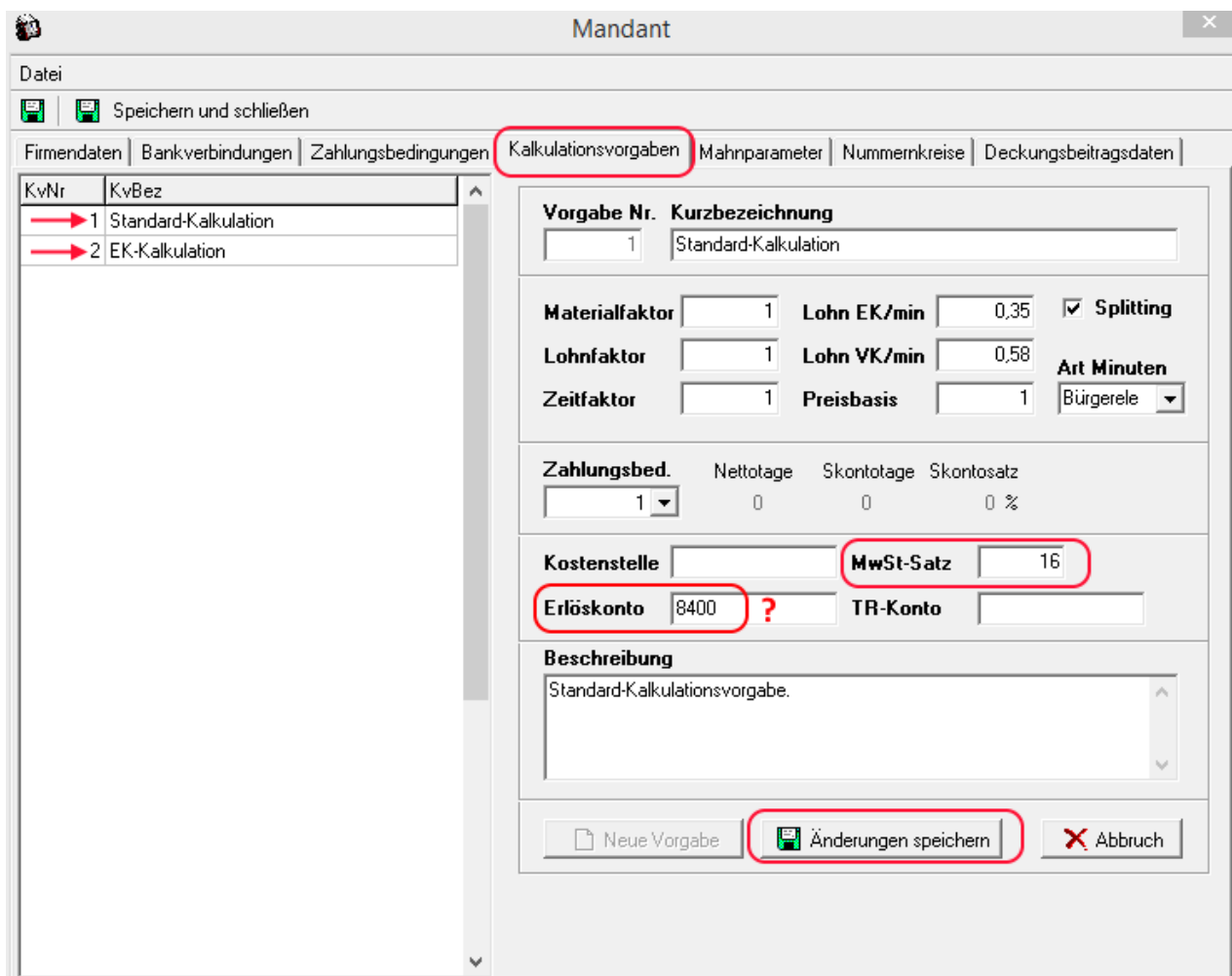
Damit für neuangelegte Projekte der geänderte Mehrwertsteuersatz verwendet wird müssen Sie Ihre Kalkulationsvorgaben ändern.

Öffnen Sie dazu die Mandantenbearbeitung indem Sie auf Ihren Firmennamen klicken.



Wechseln Sie auf den Aktenreiter „Kalkulationsvorgaben“ und ändern Sie dort in allen Kalkulationsvorgaben den MwSt-Satz.

Für die Änderung des „Erlöskontos“ setzen Sie sich mit Ihrem Steuerberater in Verbindung, da zur Zeit von DATEV noch keine konkreten Vorgaben für die entsprechenden Kontenrahmen vorliegen.

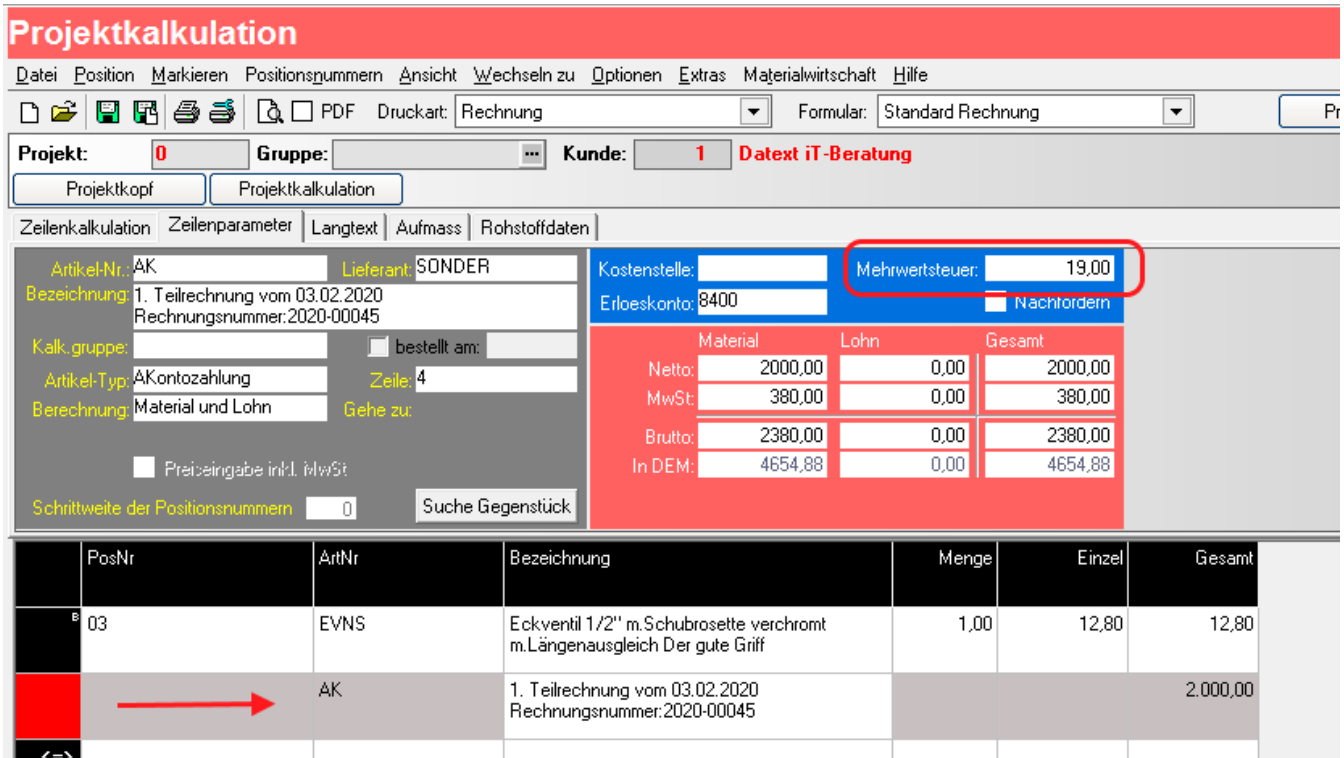


Jede Kalkulationsvorgabe muss hierbei einzeln geändert und gespeichert werden.

## 5. Akonto-Zahlungen (Teilrechnungen)

In den AK-Artikeln in der Projekt-Bearbeitung kann ein abweichender MwSt-Satz hinterlegt werden.

Wechseln Sie dazu auf die „Projektkalkulation“ und den Aktenreiter „Zeilenparameter“.



**Projektkalkulation**

Datei Position Markieren Positionsnummern Ansicht Wechseln zu Optionen Extras Materialwirtschaft Hilfe

Projekt: 0 Gruppe: Kunde: 1 Datext iT-Beratung

Zeilenkalkulation Zeilenparameter Langtext Aufmass Rohstoffdaten

Artikel-Nr.: AK Lieferant: SONDER  
Bezeichnung: 1. Teilrechnung vom 03.02.2020  
Rechnungsnummer: 2020-00045  
Kalk. gruppe: bestellt am:  
Artikel-Typ: AKontozahlung Zeile: 4  
Berechnung: Material und Lohn Gehe zu:  
Preis eingabe inkl. MwSt  
Schrittweite der Positionsnummern 0 Suche Gegenstück

Kostenstelle:	Mehrwertsteuer:	19,00
Erloeskonto: 8400	<input type="checkbox"/>	Nachordern

	Material	Lohn	Gesamt
Netto:	2000,00	0,00	2000,00
MwSt:	380,00	0,00	380,00
Brutto:	2380,00	0,00	2380,00
In DEM:	4654,88	0,00	4654,88

PosNr	ArtNr	Bezeichnung	Menge	Einzel	Gesamt
03	EVNS	Eckventil 1/2" m.Schubrosette verchromt m.Längenausgleich Der gute Griff	1,00	12,80	12,80
	AK	1. Teilrechnung vom 03.02.2020 Rechnungsnummer: 2020-00045			2.000,00

Hier kann für den jeweiligen AK-Artikel der MwSt-Satz geändert werden. Dieser wird dann entsprechend im Ausdruck ausgewiesen.

Position	Menge EH	Bezeichnung	Nettobetrag	MwSt %	MwSt Betrag	Einzel	Gesamt
							Endbetrag
			34.571,74 €				
Abzügl. bereits berechneter Leistungen:							
1. Teilrechnung vom 23.02.2020							
Rechnungsnummer: 2020-00033			-4.201,68 €	19,00	-798,32 €		-5.000,00 €
2. Teilrechnung vom 03.07.2020							
Rechnungsnummer: 2020-00098			-2.586,21 €	16,00	-413,79 €		-3.000,00 €
			<b>27.783,85 €</b>	<b>16,00</b>	<b>4.445,42 €</b>		<b>32.229,27 €</b>

Zahlbar innerhalb von 8 Tagen ohne Abzug.  
Bitte bei allen Zahlungen die Rechnungsnummer angeben.

+++++